

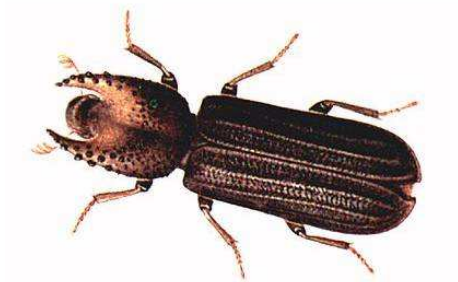
## La Norme NIMP 15 – Pourquoi ?

Pour éliminer certains organismes nuisibles et limiter leur dissémination.  
Quelques exemples de ces parasites du bois, insectes et nématodes :

Les **anobides** (*Anobiidae*) constituent une famille de coléoptères. Les larves d'un certain nombre d'espèces creusent ou forent le bois, gagnant ainsi le nom d'« insectes foreurs ». Quelques espèces sont ravageuses, engendrant des dégâts importants aux meubles ou aux charpentes, telles la petite vrillette (*Anobium punctatum*), et la grosse vrillette (*Xestobium rufovillosum*).



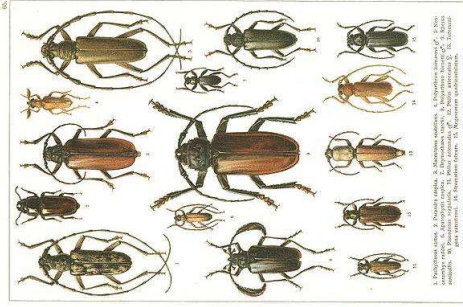
Les **Bostrichidae** forment une famille d'insectes coléoptères. Ces insectes sont xylophages et s'attaquent au hêtre, au chêne et au châtaignier selon les espèces. *Denops albofasciatus* est un de leurs prédateurs naturels.



Les **Buprestidae** forment une famille de coléoptères phytophages essentiellement forestière et tropicale, dont on connaît environ 15 000 espèces, dont 165 en France.



Les *Cerambycidae*, vulgairement appelés **capricornes** ou **longicornes**, sont une famille d'insectes de l'ordre des coléoptères, qui comprend plus de 25 000 espèces.



Les *Curculionidae*, plus communément appelés, entre autres, **charançons** ou **rhynchites**, les membres de la famille des **curculionidés (Curculionidae)** sont de petits insectes phytophages appartenant à l'ordre des coléoptères. Certaines espèces peuvent causer des dégâts importants à diverses cultures ainsi qu'aux récoltes entreposées. On en compte environ 1400 espèces en France et près de 60 000 à travers le monde : c'est la famille zoologique qui contient le plus grand nombre d'espèces.



Les *Isoptera*, **termites** (nom masculin), parfois surnommés **fourmis blanches**, sont les seuls représentants de l'ordre des **isoptères** qui compte environ 281 genres et 2 600 espèces<sup>1</sup>. Ce sont des insectes sociaux, qui vivent au sein de colonies hiérarchisées et organisées en castes. Ils se rencontrent surtout dans les pays chauds, où certaines espèces construisent de grands nids en terre mâchée, les termitières, caractéristiques des plateaux tropicaux.



Les *Lyctidae* cette famille de coléoptères comprend, en France, moins de 10 espèces, qui sont exclusivement xylophages à l'état larvaire.

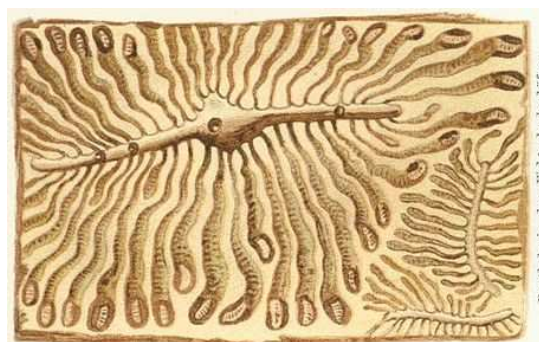
Ces insectes de couleur terne, souvent foncés (du marron au noir) ont une taille qui varie de 2 à 6 mm de longueur. Vue de profil, les espèces de cette famille comparées aux espèces d'*Anobiidae* sont plutôt très aplaties.



*Oedemeridae* est une famille d'insectes de l'ordre des coléoptères. Ce sont des insectes plutôt allongés au corps mou et souvent à éclat métallique. Les adultes se nourrissent généralement de fleurs mais les larves sont xylophages. Il existe une dizaine d'espèces en Europe occidentale.



La sous famille des *Scolytidae* : les scolytes sont de petits insectes xylophages de l'ordre des coléoptères. Ils constituent une grande famille d'insectes dits « ravageurs », les scolytidés (*Scolytidae*). Leur corps de 2 à 5 mm est cylindrique et court, de couleur brun foncé à rougeâtre et recouvert par les élytres qui protègent leurs ailes. Leur nom vient du grec skôlêx, « ver ». Certaines espèces de scolyte (ex : *Dendroctonus ponderosae*) sont à l'état adulte attirées par certaines hormones de stress (phytohormones) émises par des arbres malades ou déshydratés[1], les autres le sont par l'odeur du bois mort. Ils pondent sous l'écorce des arbres et les larves se nourrissent de la sève des arbres, ce qui peut amener la mort pour l'arbre.



Les *Siricidae* :



Le **Nématode du pin** ou *Bursaphelenchus xylophilus* est un vers nématode transparent, long de, moins d'un millimètre, décrit en 1934 et supposé d'origine nord-américaine, de la famille des *Aphelenchoididae* .

C'est un vers mycophage (mangeur de champignon), mais qui dans certaines circonstances peut parasiter des coléoptères et attaquer certaines cellules du bois de pins vivant. Il est alors la cause d'une maladie dite « Maladie du nématode du pin »

